

Autism and Chiropractic



By

Dr. 이 정 윤, DDS

Autism

- Autism: 신경발달 장애, characterized by 사회적 교감장애, 언어 그리고 비언어적 대화 장애, 제한적이며 반복적인 돌출 행동.





사회적 성장:

성장하는 아기들은 일반적으로 사람들을 응시하거나 목소리를 주목하거나 손가락을 움켜쥐거나 웃음을 보이는 등의 사회적 활동을 보인다. 하지만 자폐 증상이 있는 아기는 얼굴을 마주 보는 것을 싫어하고, 인간 사회의 상호 작용을 이해하는 것에 굉장한 어려움을 겪는 것으로 보인다. 태어난 지 몇 달이 지나지 않아도 자폐증이 있는 아기는 눈을 마주 보는 것이나 상호작용하는 것을 거부하며 다른 사람에게 무관심으로 비칠 수 있다.

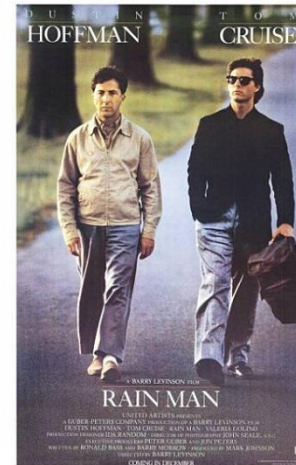
자폐 증상이 있는 아이는 다른 친구들과 떨어져 혼자 있는 것을 선호하는 경향이 강하다. 다른 사람들에게서 평온을 얻지 못하고, 부모의 감정 표현에 거의 반응하지 않는다. 연구 결과에 따르면 그들은 자신의 감정을 나타내는 것을 어려워하는 것으로 추측된다.

Repetitive behavior, 반복적 행동 분류

- **Stereotypy** is repetitive movement: such as hand flapping, head rolling, or body rocking. 손바닥 치기, 머리 흔들기, 몸 흔들기
- **Compulsive behavior**: such as arranging objects in stacks or lines. 물건 쌓아놓기
- **Sameness**: resistance to change; for example, insisting that the furniture not be moved or refusing to be interrupted. 주위변화에 저항한다.
- **Ritualistic behavior**, 의례적 행동: 변하지 않는 일상생활
- **Restricted behavior**, 제한된 행동: TV 보거나 어떤 게임이나 장난감에 몰두하는 행동.
- **Self-injury, 자해행동**: 자신의 눈을 찌르거나 피부를 찌르거나 손을 깨물거나, 머리를 벽에 계속적으로 충돌시키는 자해 행동.

Other symptoms in Autism

- 0.5% to 10% of individuals with ASD: 놀라운 기억력, 예) 자폐증 대 학자 놀라운 집중력과 감지력.
- Over 90% of autism, 비정상적 지각력: 물체를 향해 피하지 않고 걸 어가거나 소음에 과대 반응 또는 음률적 몸놀림.
- 60%–80% of autistic people: poor muscle tone, 근육긴장도가 약하 고, poor motor planning, 부드럽지 못한 몸짓, and toe walking; 운 동조절 장애 poor motor coordination.
- 이상한 식습관 in 3/4 of children with ASD. 편식이 가장 일반적인 문제점.



Globally, autism is estimated to affect 21.7 million people as of 2013. As of 2010, the number of people affected is estimated at about 1–2 per 1,000 worldwide. 세계적으로 약 21.7 million, 1000 명 중 1-2명 (0.1%-0.2%)

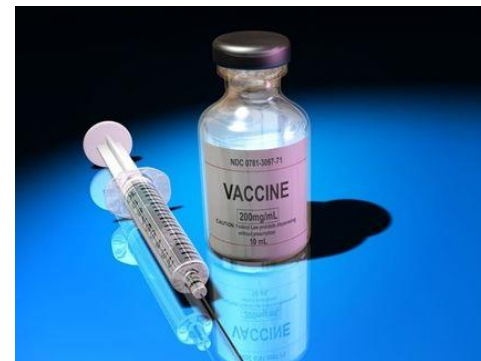
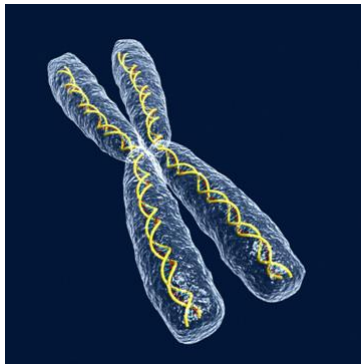
It occurs four to five times more often in boys than girls.

About 1.5% of children in the United States (one in 68) are diagnosed 국내 통계 one in 38 (2.6%, 약 3-4만 명 추산)!!!!!!!!!!!!!! 의학이 가장 선진화된 국가에서 높은 발생율.

1980년 이후 자폐증 발생 비율은 놀랍도록 빠르게 증가되었다. 부분적으로 진단 프로토콜의 변화 그리고 정부보조금 정책으로 인한 결과라고도 한다.

원인: Unknown

- Heritable, 유전성
- Birth trauma: dura 손상
- Environmental; vaccine



약물치료에 대해서

- More than half of US children diagnosed with ASD are prescribed psychoactive drugs and anticonvulsants including **antidepressants**, **stimulants**, and **antipsychotics**. 미국에서 대부분의 자폐증 환자에게 항우울제, 각성제, 항정신제를 처방합니다.
- There is scant reliable research about the effectiveness or safety of drug treatments for adolescents and adults with ASD. 약물에 대한 효과성과 안전성에 대해 신뢰 있는 연구는 없다.
- **No known medication relieves autism's core symptoms of social and communication impairments.** 자폐증 환자의 핵심적인 사회적 그리고 대화적 장애를 해소시킬 수 있다고 알려진 약물은 없다.





Hope for Autistic
with
Chiropractic !

자폐아의 카이로프랙틱 치료에 있어서 상부경추부 치료 vs. 전체척추를 치료한 경우의 임상적 효율성 : 무작위 임상치료 사례. Report by Kentuckian Children Center, evaluated by Kentucky Children's Hospital

초록

배경 : 자폐증상을 가지고 있는 아이들은 다양한 종류의 임상적 증상을 가지고 있는데 이는 사회적, 감각적, 언어적, 육체적 발달에 영향을 준다. 자폐증상을 가지고 있는 아이들의 부모는 카이로프랙틱을 포함한 가능한 모든 치료 방법을 모색한다. 이 연구에서는 자폐아에 있어서 상부 경추만을 치료한 경우와 전체 척추를 맞춰주는 치료의 임상적 결과를 두고 비교하고자 한다.

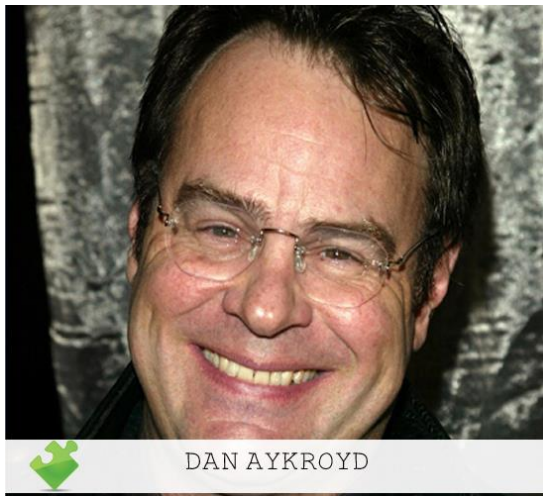
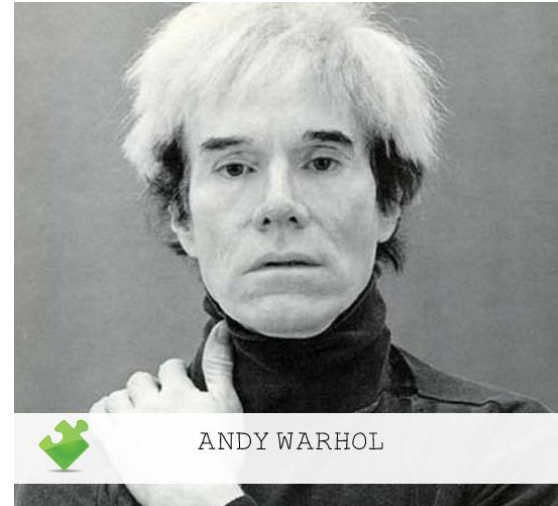
방법 : 전체 척추를 어저스트해준 14명의 자폐아의 임상적인 결과를 자폐치료평가항목검사(Autism Treatment Evaluation Checklist/ATEC)를 이용하여 평가하였다. ATEC 은 환자의 부모에게 아이들의 발달과 성숙에 대한 질문지이다. 이는 Autism Research Institute of San Diego, CA에 의해 점수를 측정하였다. 이 중에서 7명을 무작위로 선정해서 상부경추(Atlas Orthogonal upper cervical adjustment)를 어저스트하는 방법으로 전환하였다. 나머지 7명은 계속해서 전체 척추를 어저스트하는 방법을 적용하였다. 3-5개월 동안 1개월마다 임상평가를 하였다. 시술 전과 시술 후의 엑스레이 및 다리길이 분석 또한 관찰되었다.

결과 : 부모의 관찰 하에 있는 임상적 호전이 있는 자폐아들의 ATEC 점수는 내내 감소하였다. 상부경추 교정을 받은 7명중 6명과 전체척추 교정을 받은 7명 중 6명이 ATEC 점수의 호전을 보였다. 상부경추 교정을 받은 그룹의 총 ATEC 평균점수 증가율은 32%였고 반면에 전체척추 어저스트를 받은 그룹은 19%에 불과하였다. 상부경추 어저스트 받은 2명은 다음 조사에서 자폐의 증상이라고 여겨지는 특징이 더 이상 보이지 않았다.

결론 : 자폐아를 치료할 때 카이로프랙틱 치료는 상부경추 어저스트해주는 것이 전체 척추를 어저스트해주는 것보다 임상적인 결과가 더 효율적이라는 것이 이 연구에서 보여졌다. 앞으로 더 많은 연구가 추천된다.



이 논문의 full text는 학회 홈페이지에 게재 되었습니다.



SNL show 코메디안

10th American Idol winner

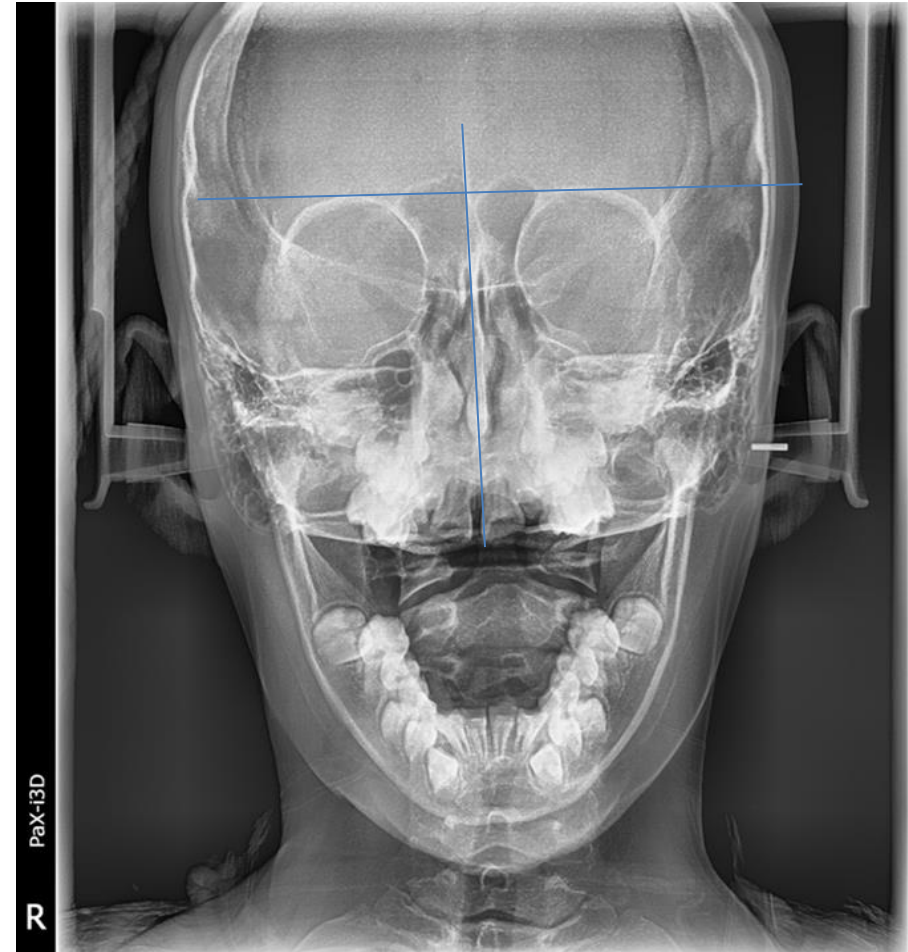


자폐인 사랑의 날: 4월 2일
World Autism Awareness Day



KCI가 함께하려 합니다!
여러분들의 재능기부를 통한 봉사가 그들
속에 있는 형제들에게 기쁨과 희망 그리고
함께 행복한 삶을 꾸려나갑시다.

턱관절-교정 치료전과 치료중의 턱과 안와의 변화



턱관절-교정 치료전과 치료중의 경추변화





사단
법인 **한국자폐인사랑협회**
www.autismkorea.kr



한턱관절·교정연구회
Han's Research Association of
Temporomandibular Joint & Orthodontics